

Memco Panachrome

2D/3D 43mm Profil

Einbauanleitung

Ref No. C540 850D Ausgabe 1

1. Detektor Einbau

Die Panachrome 43mm 2D/3D Detektoren können an zentral öffnenden Türen ebenso angebracht werden wie an einseitig öffnenden Teleskoptüren. Damit die Leuchtelemente effektiv gesehen werden können, ist wenigstens 1 Detektor dynamisch auf der Türe anzubringen. Der TX Sende-Detektor muss von aussen gesehen auf der linken Seite angebracht werden.

Einbau Hinweise- 2D/3D

1. Die Schachttüren dürfen den Kabinentüren nicht vorauseilen.
2. Überprüfen Sie die Erdungsverbindung mit der Masse der Kabine.
3. Befestigen Sie die Stecker mit den Kabelschellen um sicherzustellen dass es keine Unterbrechung der Steckverbindung geben kann. Kürzen sie keine Kabel.

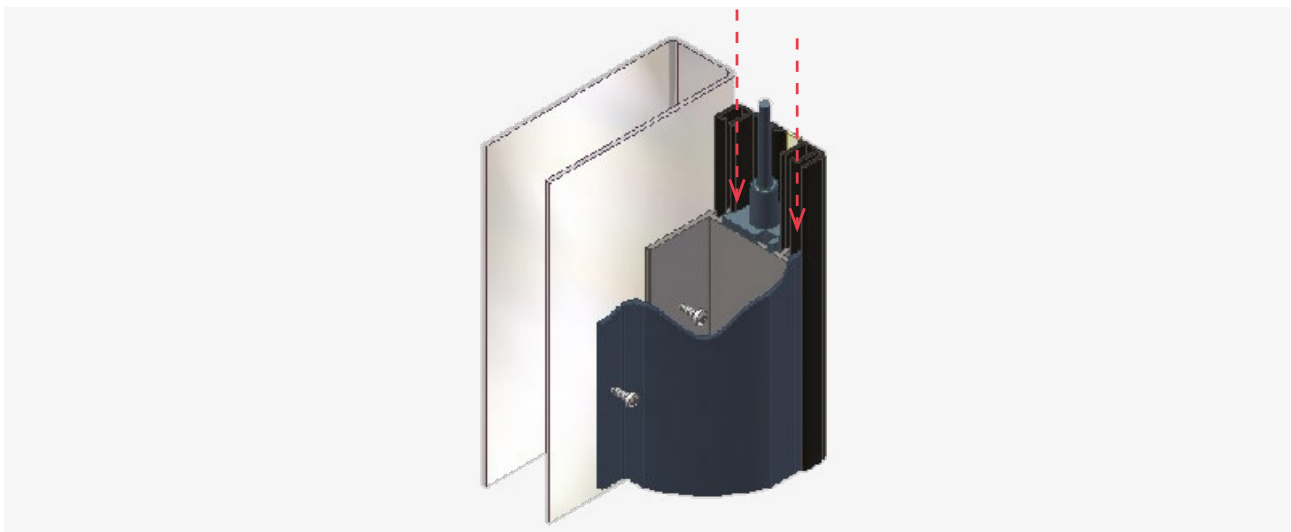
3D Einbau Hinweise

Für einen störungsfreien Betrieb des Panachrome 3D Systems sind folgende Vorsichtsmaßnahmen zu beachten:

1. Die Detektoren immer so weit wie möglich zur Schließkante hin anbringen.
2. Sichtschutz Profile dürfen nicht zusammen mit Panachrome 3D Detektoren angebracht werden.
3. Bei Türöffnungsbreiten größer als 1200mm ist es erforderlich, die Betriebsart „ab Türzulauf“ zu benutzen.
4. Der Abstand der beiden Detektoren darf bei geschlossenen Türen nicht größer als 10mm betragen. Die
5. Detektoren müssen so ausgerichtet sein, dass die Abweichung nicht mehr als +8mm gemessen von der Detektormitte beträgt.
6. 3D Schalter Einstellungen sind abgedruckt im Gehäusedeckel des Steuergerätes C3850 000

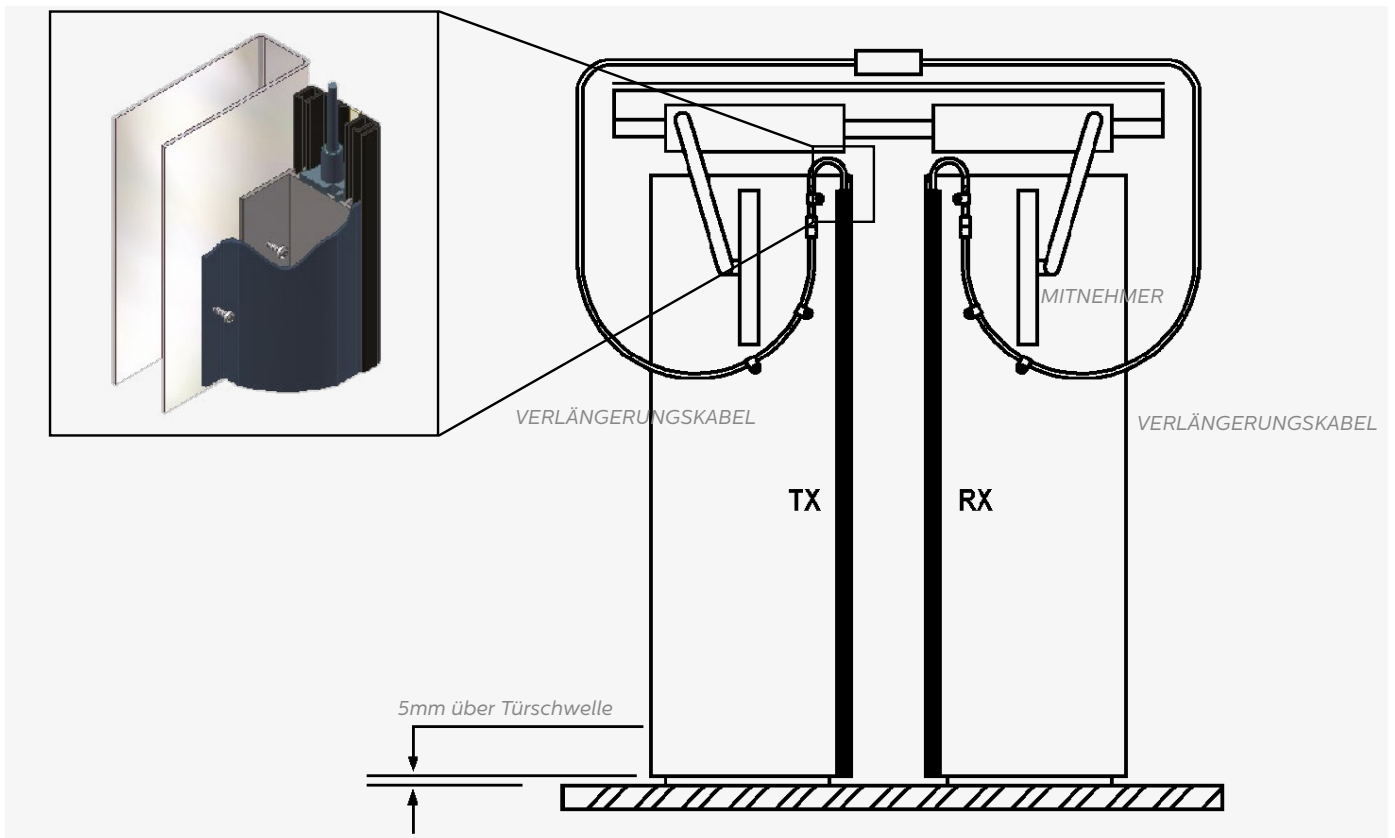
2. Entfernen Sie die Panachrome Detektoren von den L-Befestigungswinkeln

Dies kann durch abhebeln des Detektors von den Winkeln erfolgen



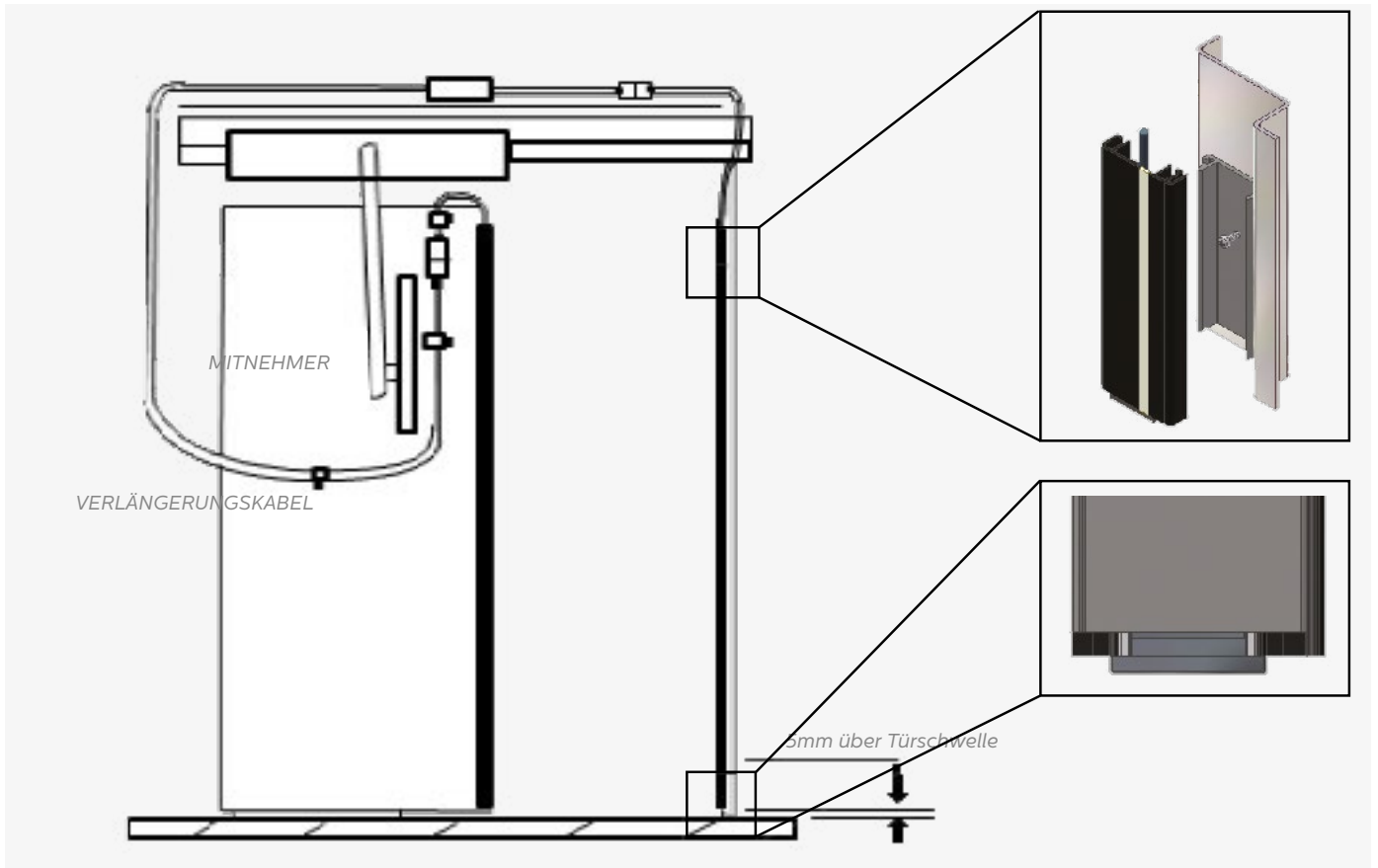
3. Befestigungs Diagramm

Zentral öffnende Türen mit beiden Detektoren angebracht an der Schließkante



Befestigungs Diagramm

Seitlich öffnende Türen mit dem RX Detektor angebracht am Türanschlag

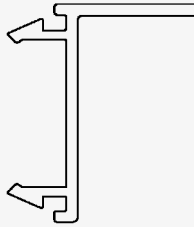


4. Schritt-für-Schritt Anleitung

Einbau der Detektoren an den Türen (Zentral öffnend)

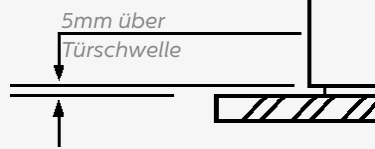
Schritt 1

benutzen Sie die richtigen Befestigungs Winkel



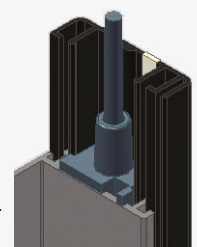
Schritt 2

Positionieren Sie die Antennen ungefähr 5mm über der Türschwelle und richten sie diese parallel zur Türschließkante aus.



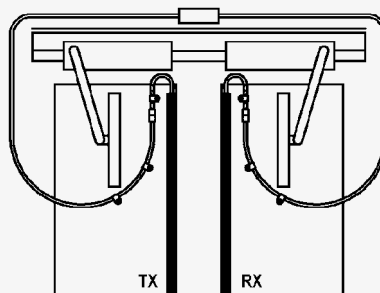
Schritt 3

Falls L-Winkel nicht befestigt ist, positionieren Sie die Winkel bündig mit der Unterseite der Kabel Endkappe und clipsen Sie den Detektor nacheinander damit zusammen.



Schritt 5

Fixieren Sie das Kabel mit den beiliegenden Plastik Clips und Schrauben. Verhindern Sie Kabelbeschädigungen durch genügend Bewegungsraum, damit die Kabel nicht unnötig geknickt oder gestreckt werden wenn die Türen in Bewegung sind.



Schritt 4

Sichern Sie die L-Winkel an der Türe unter Verwendung der beiliegenden Schrauben. Platzieren Sie jeweils eine Schraube ungefähr 75mm vom oberen und vom unteren Ende der Antenne und verteilen Sie die anderen Schrauben gleichmäßig auf die verbleibende Länge.

4. Schritt by Schritt guide

Einbau der Detektoren an der Türe oder am Türanschlag (Schließkanten Montage)

Schritt 1

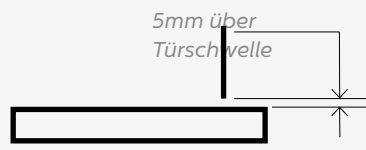
Benutzen Sie die richtigen Befestigungs Winkel

Flache Winkel zur Befestigung am Anschlag oder an der Schließkante der Türe



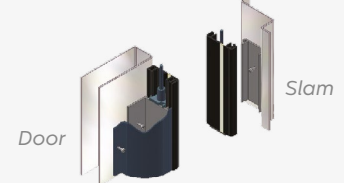
Schritt 2

Befestigen Sie die flachen Winkelschienen nicht an den Antennen! Befestigen Sie zuerst die Winkel am Türanschlag 5mm über der Schwelle.



Schritt 3

Stellen Sie sicher, dass der Detektor an der Türe exact ausgerichtet ist zum Detektor am Türanschlag wenn die Türen geschlossen sind.



Schritt 5

Positionieren Sie die Winkel bündig mit der Unterseite der Kabel Endkappe und clipsen Sie den Detektor nacheinander damit zusammen.



Schritt 4

Befestigen Sie die flachen Winkel am Türanschlag durch die mitgelieferten Schrauben. Die Schrauben sollen mittig angebracht werden und gleichmäßig über die gesamte Länge verteilt sein.